

Prima pars

Bass I

E - un - - tes i - bant et fle - - - - -

Bass II

E - un - - tes i -

Bass III

9

- - bant

bant et fle - - - - -

E - un - - tes i - bant

17

bant mit - ten - tes se - - mi - na su -

et fle - - - - - bant mit - ten - tes se -

26

mit - ten - tes se - - mi - na su -

- - - - - a, se - - - - mi - na su - a.

- mi - na su - a, se - - mi - na su - - - -

35

a. Ve - - ni - en - tes au - - - - - tem

Ve - - ni - en - tes au -

a. Ve - - ni - en - tes au - - - - -

45

ve - ni - ent cum ex - sul - ta - ti -
 - - - - - tem ve - ni - ent cum ex - sul - ta - ti - o -
 - - - - - tem ve - ni - ent cum ex - sul - ta - ti -

55

o - ne por - tan - tes ma -
 ne, cum ex - sul - ta - ti - o - ne por -
 o - ne, por - tan - tes

65

ni - pu - los su - os, ma -
 tan - tes ma - ni - pu -
 ma - ni - pu - los su - os,

73

ni - pu - los su - os, ma - ni - pu -
 los su - os, ma -
 ma - ni - pu - los su - os

81

los su - os.
 ni - pu - los su - os.
 ma - ni - pu - los su - os.

88

Secunda pars

Tunc re - ple - tum est

Tunc re - ple - tum est gau -

98

gau - di - o os nos - trum,

- di - o os nos - - - - - trum

Et

107

et lin - gua nos - - - - -

et lin - gua

lin - gua nos - - - - -

114

tra

nos - - - - - tra ex -

tra ex - sul - ta - ti - o - - - - -

123

ex - sul - ta - ti - o - - - - -

sul - ta - ti - o - - - - - ne.

ne, ex -

132

ne. Ma - gni - fi -
Ma - gni - fi - ca - vit
sul - ta - ti - o - ne. Ma - gni - fi - ca - vit

141

ca - vit Do - - mi - nus fa - - ce - re no - - - - -
Do - - mi - nus fa - - ce - re no - bis
Do - - mi - nus fa - - ce - re no - bis - - - - -

150

- - bis - cum; fac - ti su - mus læ - - tan - - - - - tes,
cum; fac - ti su - mus læ - - - - - tan - - - - -
- - - - - cum; fac - ti su - mus læ -

159

fac - ti su - mus læ - - - - - tan - - - - -
- - - - - tes, fac - ti su - mus læ - tan - - - - -
- - - - - tan - tes, fac - ti su - mus læ - - tan - -

168

tes, fac - ti su - mus læ - - - - - tan - tes.
tes, fac - ti su - mus læ - tan - - - - - tes.
tes, fac - ti su - mus læ - - tan - - - - - tes.

Die mit Tränen säen, werden mit Freuden ernten.

Sie gehen hin und weinen und tragen edlen Samen und kommen mit Freuden und bringen ihre Garben.

Secunda pars

88



Tunc _____ re - ple - tum _____ est _____

98



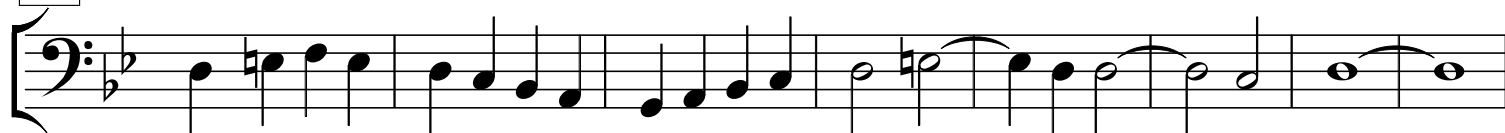
gau - - di - o _____ os _____ nos - trum,

107



et lin - gua nos - - - - -

114



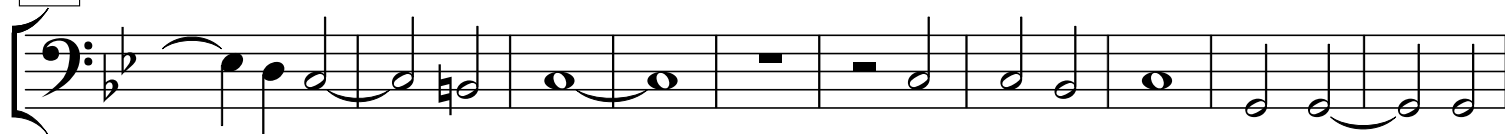
tra _____

122



ex - sul - ta - ti - o - - - - -

134



- - - - ne._____ Ma - gni-fi - ca - vit Do - - mi -

144



nus fa - - ce - re no - - - - - bis -

152



cum; fac - ti su - mus læ - - tan - - - - - tes,

159



fac - ti su - mus læ - - - - - tan -

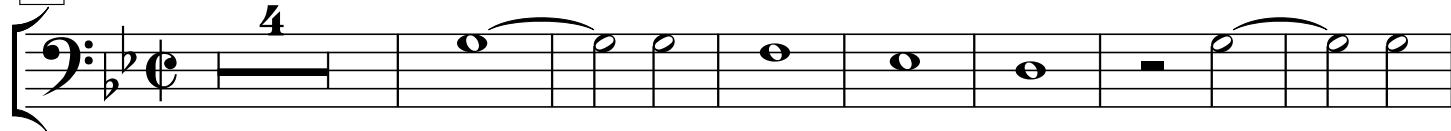
168



tes, fac - ti su - mus læ - - - - - tan - tes.

88 *Secunda pars*

4



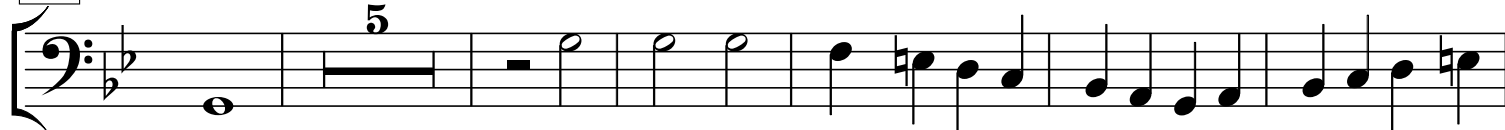
Tunc _____ re - ple - tum est gau - - di -

99



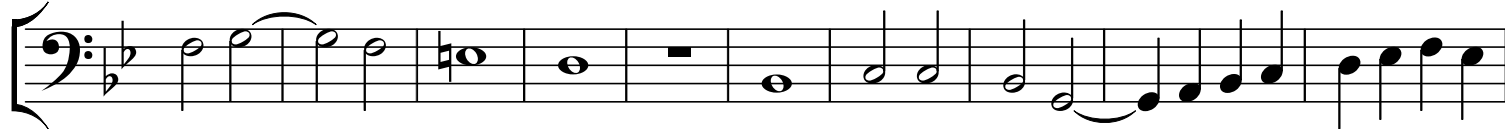
o _____ os _____ nos - - - - -

106



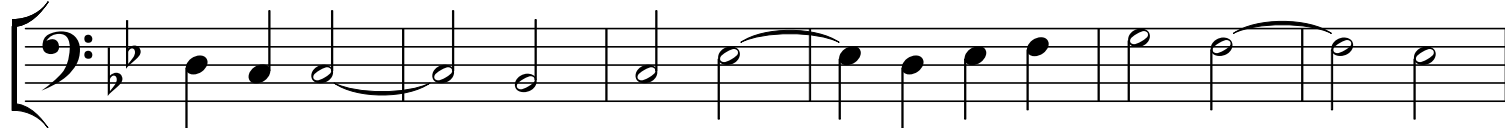
trum et lin - gua nos - - - - -

117



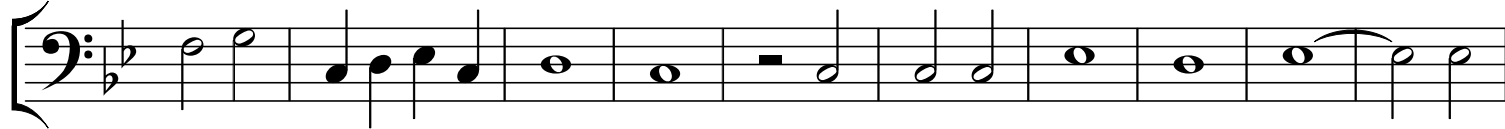
- - - - - tra ex - sul-ta - ti-o - - - - -

127



- - - - - ne. _____

133



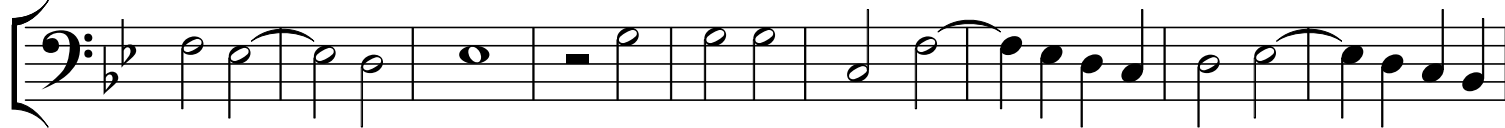
_____ Ma - gni-fi - ca - vit Do - - mi -

143



nus fa - - ce - re _____ no - bis _____

150



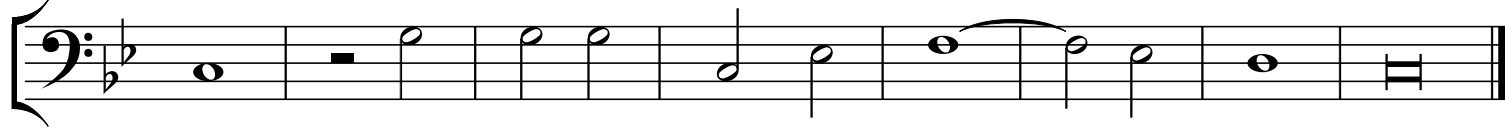
_____ cum; fac - ti su - mus læ - - - - - tan - - - - -

159



- - - - - tes, fac - ti su - mus læ - tan - - - - -

168



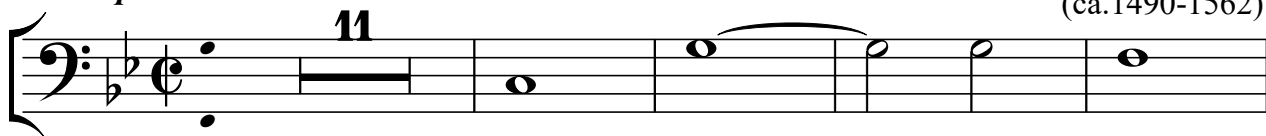
tes, fac - ti su - mus læ - tan - - - - - tes.

Euntes ibat et flebant à3

Prima pars

Claudin de Sermisy
(ca.1490-1562)

Bass III



E - un - - tes i -

16



bant _____ et _____ fle - - - - bant

22



mit - ten - tes se - - mi - na _____ su - a,

30



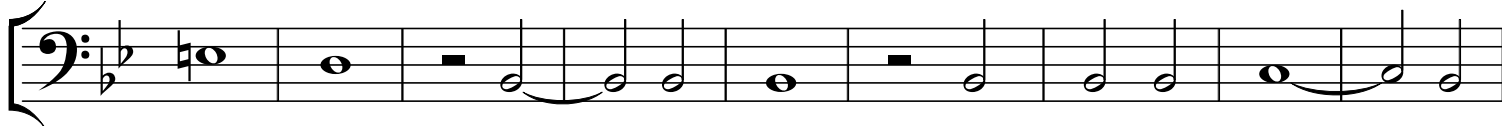
se - - mi - na su - - - - a. Ve - - ni -

38



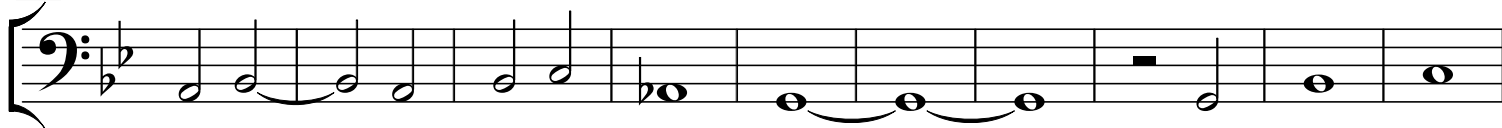
en - tes au - - - - - - - - - -

46



- tem ve - - ni - ent cum ex - sul - ta - - ti -

55



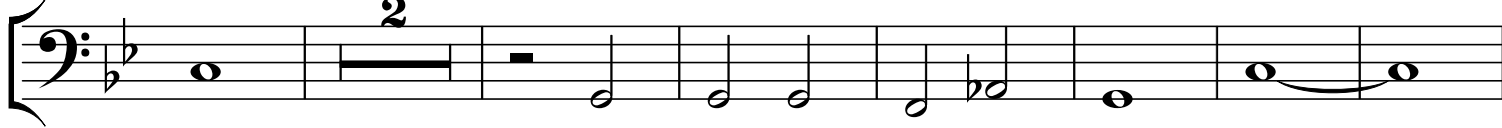
o - - - - - ne, _____ por - tan - tes

65



ma - ni - pu - los su - - - - - - - - - -

72



os, _____ ma - ni - pu - los _____ su - os _____

81



ma - ni - pu - los _____ su - os.

Secunda pars

88

18



Et lin - gua nos - - - - -

110



- - - - - tra

118



ex - sul - ta - ti - o - - - - -

124



- - - - - ne,

131



ex - sul - ta - ti - o - - - - - ne. Ma - gni - fi - ca -

139



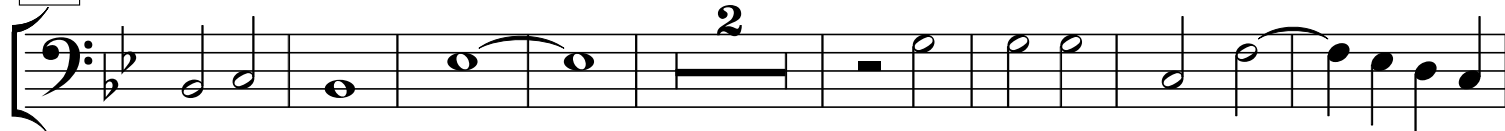
vit _____ Do - - mi - nus fa - - - ce -

145



re _____ no - bis - - - - -

150



- - - cum; _____ fac - ti su - mus læ - - - - -

160



tan - tes, _____ fac - ti su - mus læ - - tan - -

168



tes, _____ fac - ti su - mus læ - - tan - - tes.